

LES COMPÉTENCES SOCIALES ET ÉMOTIONNELLES DU PERSONNEL SCOLAIRE

Pour les enseignants et les intervenants



Objectifs

1. Définir les compétences sociales et émotionnelles du personnel scolaire
2. Identifier des interventions qui favorisent le développement des compétences sociales et émotionnelles du personnel scolaire

Capsules de formation



CAPSULE 1

[Les compétences sociales et émotionnelles : mieux comprendre](#)



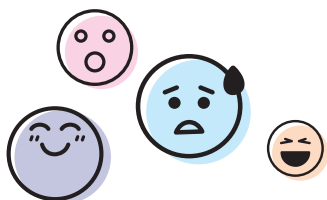
CAPSULE 2

[Les compétences sociales et émotionnelles : mieux intervenir](#)

Ressources complémentaires

Couture, C. (2012). Comment établir et conserver une relation de qualité avec un élève dérangeant? *La foucade*, 12(2), 10-12. https://cqjdc.org/files/La_foucade/CQJDC_La_foucade_12_2.pdf

Massé, L., Lagacé-Leblanc, J. et Verret, C. (2020). *Recueil de littérature jeunesse pour aider les enfants du préscolaire à mieux gérer leur colère*. Comité québécois pour les jeunes en difficulté de comportement (CQJDC). https://cqjdc.org/files/Coffre_a_ouils/CQJDC_Recueil_de_litterature_jeunesse_pour_aider_les_enfants_du_prescolaire_a_mieux_gerer_leur_colere.pdf



Massé, L. et Verret, C. (2020). *Comment aider l'enfant à exprimer ses émotions?* Comité québécois pour les jeunes en difficulté de comportement (CQJDC). https://cqjdc.org/files/Coffre_a_outils/CQJDC_Comment_aider_lenfant_a_exprimer_ses_emotions.pdf

Massé, L. et Verret, C. (2020). *Comment aider l'enfant à identifier ses émotions?* Comité québécois pour les jeunes en difficulté de comportement (CQJDC). https://cqjdc.org/files/Coffre_a_outils/CQJDC_Comment_aider_lenfant_a_identifier_ses_emotions.pdf

Plusquellec, P. (2020). *A.D.A.P.T.E.R sa vision du monde. Les 4 R pour se protéger des émotions des autres. L'immédiateté, le savoir-faire empathique.* Fondation Jasmin Roy Sophie Desmarais. https://cqjdc.org/files/Coffre_a_outils/CQJDC_Adapter_sa_vision_du_monde.pdf

Sanfaçon, C. (2010). Ouvre ta porte. *La foucade*, 11(1), 4-5. https://cqjdc.org/files/La_foucade/CQJDC_La_foucade_11_1.pdf

Sanfaçon, C. et Dubois, J. (2020). *Aider sans se brûler : être en relation d'aide.* Comité québécois pour les jeunes en difficulté de comportement (CQJDC). https://cqjdc.org/files/Coffre_a_outils/CQJDC_Aider_sans_se_bruler_Etre_en_relation_daide.pdf

Auteure



Marie-Andrée Pelletier, Ph. D.

Professeure-chercheuse au Département Éducation, Université TÉLUQ

Membre experte du Comité québécois pour les jeunes en difficulté de comportement

Marie-Andrée Pelletier, Ph. D., est professeure-chercheuse spécialisée à l'éducation préscolaire au Département Éducation à l'Université TÉLUQ depuis 2019. Au cours des 15 années précédentes, elle a été enseignante à la Commission scolaire des Découvreurs. De plus, elle a été superviseuse de stage et chargée de cours au Département des sciences de l'éducation de l'Université du Québec à Rimouski et de l'Université du Québec à Trois-Rivières. Ses travaux portent sur la pratique des stagiaires et des enseignants à l'éducation préscolaire au regard de leurs interventions dans les situations émotionnelles vécues en contexte de classe de la maternelle 4 ans ou 5 ans pour assurer ainsi leur bien-être et celui des enfants. Pour plus d'informations : <https://www.teluq.ca/siteweb/univ/mapellet.html#onglet2517>

Ce projet s'inscrit dans la *Stratégie entraide éducative et bien-être à l'école* du ministère de l'Éducation du Québec avec le soutien financier de

Québec 

 **CQJDC**
COMITÉ QUÉBÉCOIS POUR LES JEUNES
EN DIFFICULTÉ DE COMPORTEMENT