



MARIE-FRANCE NADEAU, M. Ps., Ph. D., FACULTÉ D'ÉDUCATION
m-f.nadeau@usherbrooke.ca

**AUGMENTER LA FAISABILITÉ DES INTERVENTIONS
EFFICACES AUPRÈS DES ÉLÈVES AYANT UN TDAH :
DE L'ACCOMPAGNEMENT EN PRÉSENTIEL AU VIRTUEL?**

Communication présentée dans le cadre du 6^e Congrès biennal du CQJDC

Québec, 26 avril 2016.

INTENTION DE LA COMMUNICATION

Décrire le rationnel, les fondements et le déroulement d'un modèle d'accompagnement « virtuel » qui vise à soutenir les enseignants à l'intégration scolaire des élèves.



PLAN

Mise en contexte

- ▶ TDAH
- ▶ Historique des projets

Problématique

- ▶ Barrières et bénéfices à l'accompagnement

Description du modèle d'accompagnement

- ▶ Objectifs
- ▶ Fondements
- ▶ Méthodes
- ▶ Format
- ▶ Description d'une séance type

Le TDAH selon le DSM-V (APA, 2013)

- ▶ Trouble neurobiologique, caractérisé par des manifestations continues et persistantes, d'inattention, d'hyperactivité et d'impulsivité
- ▶ Présentes dans plus d'un milieu, avant 12 ans
- ▶ Prévalence autour de 5%

LE TDAH DU POINT DE VUE SCOLAIRE

Pour l'élève

Expérience scolaire moins positive :

- ▶ 75 % des élèves référés pour des difficultés comportementales à l'école présentent un TDA/H (Déry et al., 2007);
- ▶ Plus de 66 % des enfants ayant un TDA/H présentent des difficultés d'apprentissage (Mayes et Calhoun, 2006);
- ▶ Trajectoire scolaire déviante

Pour l'enseignant

- ▶ Peu confiant/enclin à adapter;
- ▶ Croyances qui vont à l'encontre;
- ▶ Rapporte un niveau de stress élevé.

Pour le « système »

- ▶ Scolarisation plus onéreuse

LE TDAH DU POINT DE VUE ÉTIOLOGIQUE ET SCIENTIFIQUE

La nature du trouble : grande variabilité des manifestations, de plus en plus soutenu par des déficits sur le plan des fonctions exécutives, qui exigent des interventions constantes et soutenues.

Les « traitements »

- ▶ Médication*;
- ▶ Entraînement aux habiletés parentales*;
- ▶ Interventions scolaires*;
- ▶ Remédiation cognitive;
- ▶ Apprentissages assistés par ordinateur
- ▶ ...

Mais pour observer amélioration à l'école, doit être mise en place dans la classe

Les pratiques efficaces.... Aussi dans la « vraie vie »?

- ▶ Courant de l'éducation inclusive
- ▶ Privilégié un service d'aide indirecte à l'élève
- ▶ L'efficacité de l'intervention devient largement influencé par la mise en œuvre effectuée par l'enseignant
- ▶ Signifie AUsSI que l'on offre les conditions favorables pour SOUTENIR l'enseignant

**« DÉVELOPPER DES MOYENS D'ACCOMPAGNER
LES ENSEIGNANTS DANS LE COURANT DE
L'ÉDUCATION INCLUSIVE »**

QUESTION 1

Dans le contexte actuel québécois, quels sont les bénéfices et les barrières à l'accompagnement mis en œuvre auprès d'enseignants?

TEMPÊTE D'IDÉES

QUESTION — CE QU'EN DIT LA LITTÉRATURE

BÉNÉFICES /AVANTAGES

- ▶ Montre que les interventions en classe peuvent mener à des changements chez l'élève
- ▶ Augmente la compréhension des comportements de l'élève
- ▶ Améliore le climat de classe et les interactions avec les élèves

- ▶ Stimule des changements
- ▶ Mettre à l'essai des nouvelles stratégies, en lien avec les besoins de l'élève
- ▶ Engendre une coproduction de connaissances
- ▶ Soutien affectif
- ▶ Modifie les attitudes envers les élèves

PLUS PARTICULIÈREMENT POUR LE GROUPE

- ▶ Favorise le questionnement des pratiques *
- ▶ Permet de dédramatiser et d'augmenter la confiance en soi

BARRIÈRES/ DÉSAVANTAGES

- ▶ Enseignants ne vont pas nécessairement oser/ penser demander de l'aide pour un processus de consultation du genre;
- ▶ Enseignants peuvent vivre gêne vs les pairs – exposer ses « faiblesses »;
- ▶ Nécessite une direction avec un fort leadership: cohérence avec objectifs éducatifs

Associés aux ressources:

- ▶ DISPONIBILITÉ des ressources:
 - peu de temps de présence des intervenants de type professionnel non-enseignant dans les écoles;
 - nécessite coordination de l'horaire – difficile de le faire sur une base mensuelle;
 - difficile de débiter le processus en début d'année (considérant autres exigences du milieu : élaboration des PI où les PNE sont engagés).

QUESTION 2

Dans le contexte actuel québécois, est-ce que l'accompagnement offert selon une modalité « virtuelle » permettraient de conserver les bénéfices et de rejoindre plus d'enseignants pour répondre aux besoins de plus d'élèves?

Objectifs

Former les enseignants afin d'améliorer leurs connaissances

- ▶ Sur les trouble déficitaire de l'attention avec ou sans hyperactivité
- ▶ Sur les pratiques probantes pouvant favoriser leur réussite et leur intégration scolaires.

Accompagner les enseignants

- ▶ Dans l'analyse des besoins particuliers des élèves ou les situations problématiques rencontrées
- ▶ Dans le choix et la mise en œuvre des interventions pour répondre à leurs besoins ou améliorer les situations problématiques.

FONDEMENTS – EXPÉRIENCES ANTÉRIEURES

Programme de consultation individuelle auprès
d'enseignants du primaire (PCI) (élèves ayant un TDAH)
Thèse de doctorat
Nadeau, Normandeau et Massé (2003-2007)
(2003-2007)

« Agir ensemble pour mieux
soutenir les jeunes »
(MEQ, 2000; MEQ-MSSS, 2003)
(2000-2003)

2000

2012

(2000-2005)

Formation et groupes d'analyse des pratiques auprès
d'enseignants du primaire (élèves ayant un TDAH)
Projet de recherche-action subventionné par le MELS
Massé et Lanaris

Programme de consultation individuelle auprès
d'enseignants du primaire (PCI) (élèves ayant un TDAH)
Thèse de doctorat
Nadeau, Normandeau et Massé (2003-2007)
(2003-2007)

Enfant (par rapport groupe contrôle - médication seule) :

- ▶ amélioration du rendement scolaire
- ▶ non-intensification des comportements inappropriés
- ▶ Enseignants (par rapport à groupe contrôle)
 - ▶ augmente fréquence des stratégies efficaces (formation de base)

FONDEMENTS – EXPÉRIENCES ANTÉRIEURES

Programme de consultation individuelle auprès
d'enseignants du primaire (PCI) (élèves ayant un TDAH)
Thèse de doctorat
Nadeau, Normandeau et Massé (2003-2007)
(2003-2007)

« Agir ensemble pour mieux
soutenir les jeunes »
(MEQ, 2000; MEQ-MSSS, 2003)
(2000-2003)

2000

2012

(2000-2005)

Formation et groupes d'analyse des pratiques auprès
d'enseignants du primaire (élèves ayant un TDAH)
Projet de recherche-action subventionné par le MELS
Massé et Lanaris

(2009-2012)

Comparaison des modalités d'accompagnement auprès
d'enseignant du secondaire (ACES) (élèves ayant un TC)
Projet de recherche subventionné par le FRQSC
Massé et Couture (2009-2012)

- ▶ Les enseignants accompagnés (par rapport au groupe contrôle)
 - ▶ Ont diminué leur stress à enseigner aux élèves ayant un TC, particulièrement le manque de confiance et l'impact de l'élève
 - ▶ N'ont pas détérioré leurs attitudes à l'égard des élèves.
- ▶ Pas de différences entre les modalités d'accompagnement sur le plan quantitatif, mais sur le plan qualitatif la modalité de groupe est la plus appréciée par tous.

(2009-2012)

Comparaison des modalités d'accompagnement auprès
d'enseignant du secondaire (ACES) (élèves ayant un TC)
Projet de recherche subventionné par le FRQSC
Massé et Couture (2009-2012)

FONDEMENTS – EXPÉRIENCES ANTÉRIEURES

Programme de consultation individuelle auprès
d'enseignants du primaire (PCI) (élèves ayant un TDAH)
Thèse de doctorat
Nadeau, Normandeau et Massé (2003-2007)
(2003-2007)

« Agir ensemble pour mieux
soutenir les jeunes »
(MEQ, 2000; MEQ-MSSS, 2003)
(2000-2003)

2000

2012

(2000-2005)

Formation et groupes d'analyse des pratiques auprès
d'enseignants du primaire (élèves ayant un TDAH)
Projet de recherche-action subventionné par le MELS
Massé et Lanaris

(2009-2012)

Comparaison des modalités d'accompagnement auprès
d'enseignant du secondaire (ACES) (élèves ayant un TC)
Projet de recherche subventionné par le FRQSC
Massé et Couture (2009-2012)

DESCRIPTION DU MODÈLE

Format

	En virtuel	PCI/ACES	
		Ind.	Groupe
Nombre de « séances »	6 modules Septembre - Janvier	5 à 6 rencontres Octobre à avril-mai	
Durée (min.) - En présentiel - En virtuel	75 à 90 (4 fois) 30 min./sem.	60-75	120 à 150
Nombre de participants	18-20	1	3 à 5
Démarche de résolution de problème	En fonction de la situation de l'élève, telle que présentée par l'enseignant	1 ou 2 problèmes proposés par l'enseignant	1 problème proposé par un des membres
	Recherche de solutions par l'enseignant, les autres membres et l'accompagnateur	Recherche de solutions par l'enseignant et l'accompagnateur	Recherche de solutions par les autres membres du groupe

DESCRIPTION DU MODÈLE

Format

	En virtuel	PCI/ACES	
		Ind.	Groupe
Accompagnateurs	Professionnel non-enseignant ayant une expertise sur le TDAH et l'accompagnement *externe au milieu scolaire	Conseiller pédagogique en adaptation scolaire, psychoéducateur, psychologue, enseignant-ressource *issus du milieu scolaire	
Développement d'outils pour les accompagnateurs	Guide de l'accompagnateur (rôle de l'accompagnateur, anticiper les résistances aux changements, plan d'activités, etc.) <ul style="list-style-type: none">- Planification détaillée des séances- Plan d'action selon les problématiques rencontrées- Grille d'évaluation fonctionnelle- Capsules de formation- Outils pour la pratique réflexive (journal de bord, activités réflexives)- Devoirs en lien avec la mise en œuvre (efficacité, vécu)		

FONDEMENTS – THÉORIQUES ET EMPIRIQUES

- ▶ Agir dans l'environnement immédiat et quotidien de l'enfant
 - ▶ Appliquer des stratégies d'intervention efficaces (probantes) >>

Appliquer des stratégies d'intervention efficaces

STRATÉGIES PROACTIVES

Visent à prévenir les difficultés et à combler les « déficits » : modifier le contexte éducatif

- ▶ Établir une relation positive
- ▶ Environnement de la classe
- ▶ Stratégies comportementales et les incitatifs (structure)
- ▶ Stratégies d'autorégulation
- ▶ Stratégies éducatives selon les besoins (lecture, motricité, organisation, planification, ...)
 - ▶ P. ex., apprentissage par les pairs – assisté par ordinateur

STRATÉGIES RÉACTIVES

Gestion de l'attention

- ▶ Positives
- ▶ Punitives

Principes pour appliquer des stratégies d'intervention efficaces

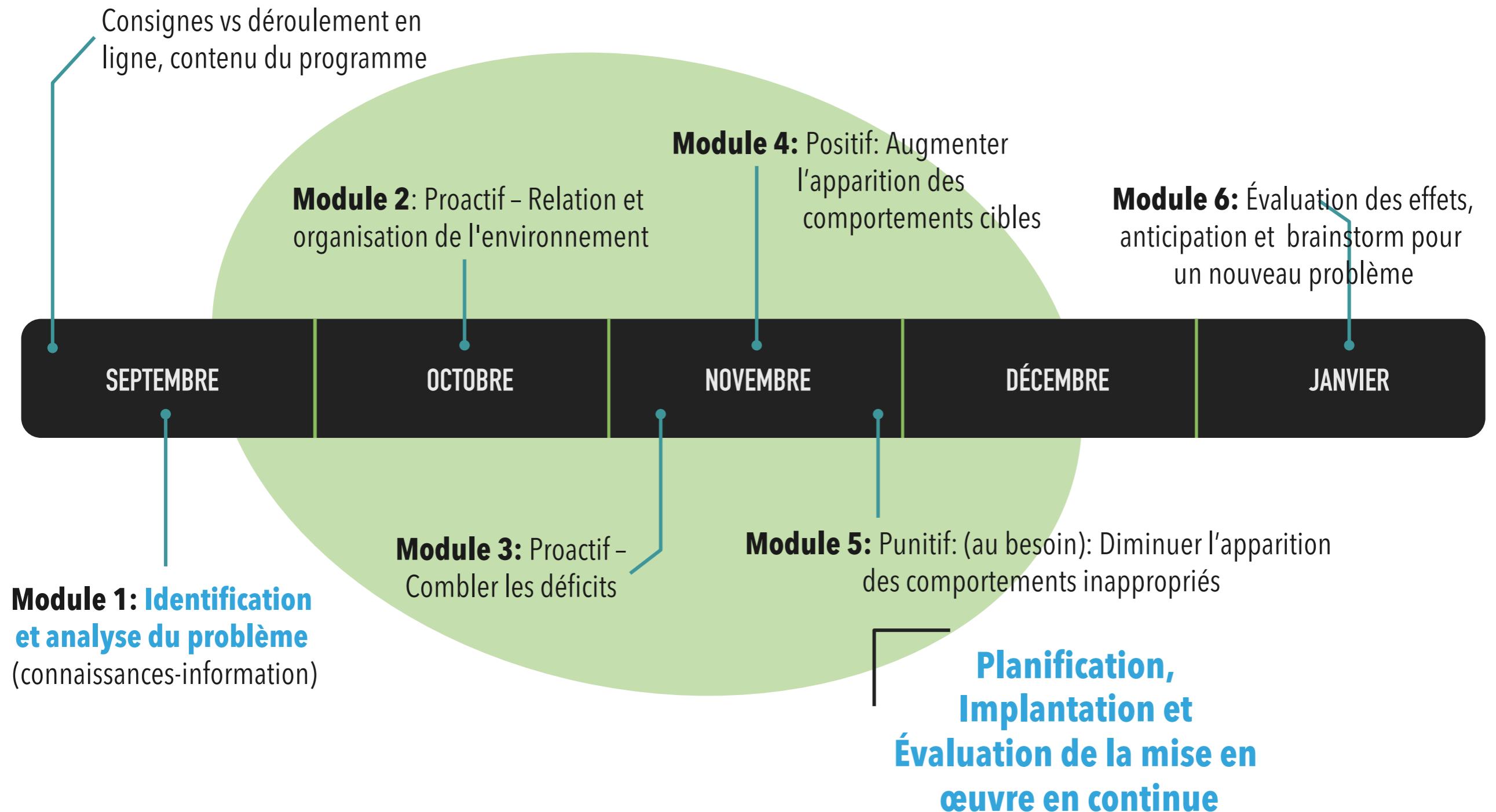
- ▶ Principe de la combinaison
- ▶ Principe de l'attention
- ▶ Principe du modelage
- ▶ Principe du conditionnement
- ▶ Principe de l'immédiateté
- ▶ Principe de la spécificité
- ▶ Principe de la cohérence et de l'utilisation intégrée des stratégies
- ▶ Principe de la constance

FONDEMENTS – THÉORIQUES ET EMPIRIQUES

- ▶ Agir dans l'environnement immédiat et quotidien de l'enfant
 - ▶ Appliquer des stratégies d'intervention efficaces (probantes) >>
- ▶ Favoriser la mise en œuvre fidèle par l'enseignant
 - ▶ Démarche de résolution de problème
 - ▶ Approche collaborative >>

FONDEMENTS – THÉORIQUES ET EMPIRIQUES

FAVORISER LA MISE EN ŒUVRE FIDÈLE PAR L'ENSEIGNANT
DÉMARCHE DE RÉOLUTION DE PROBLÈME «SEMI-ANNUELLE» ET POUR CHAQUE SÉANCE



FONDEMENTS – THÉORIQUES ET EMPIRIQUES

PRINCIPES SOUTENANT LA MISE EN ŒUVRE FIDÈLE PAR L'ENSEIGNANT TOUT AU LONG DU PROCESSUS

- ▶ **Valoriser le processus collaboratif**
- ▶ **Développer le sentiment d'appartenance**
- ▶ **Renforcer le sentiment de contrôle et de la valeur de l'effet des interventions (auto-efficacité)**
- ▶ **Encourager l'autonomie**

FONDEMENTS – THÉORIQUES ET EMPIRIQUES

- ▶ Agir dans l'environnement immédiat et quotidien de l'enfant
 - ▶ Appliquer des stratégies d'intervention efficaces (probantes) >>>
- ▶ Favoriser la mise en œuvre fidèle par l'enseignant
 - ▶ Démarche de résolution de problème >>>
- ▶ Établir un lien logique entre les manifestations et la stratégie choisie
 - ▶ Évaluation fonctionnelle >>>

Évaluation fonctionnelle (Nadeau et al., 2015)

Décrire la séquence comportementale

- ▶ Observer (fréquence, durée, etc.)
- ▶ Définir objectivement: comportement, ses antécédents et ses conséquences

Comprendre la fonction des comportements

- ▶ Hypothèses pouvant expliquer la manifestation d'un comportement:

Déficits dans le contexte antécédent (p. ex., trop de distractions, de bruit, etc.) ou conséquent sur le plan de la motivation

Orienter le choix des interventions

- ▶ Modifier le contexte éducatif ou les antécédents
- ▶ Cibler un comportement positif de remplacement
- ▶ Modifier les stratégies dans le contexte conséquent en lien avec le comportement positif approprié

CONCLUSION

- ▶ L'accompagnement est une modalité encouragée par le conseil supérieur de l'éducation pour soutenir les enseignants dans l'appropriation de pratiques efficaces à l'éducation inclusive;
- ▶ Plusieurs bénéfices y sont associés, mais certaines barrières existent... plusieurs associées aux ressources disponibles
- ▶ La modalité d'accompagnement "en virtuel" est une avenue qui peut pallier à certaines barrières;
- ▶ Mais est-ce que les principes d'un accompagnement en présentiel pourront être bien respectés en virtuel?

UN GROS MERCI POUR VOTRE INTÉRÊT ET VOTRE RÉTROACTION 😊

POUR PLUS D'INFORMATION: m-f.nadeau@usherbrooke.ca

QUELQUES RÉFÉRENCES EN LIEN AVEC LES MODÈLES D'ACCOMPAGNEMENT DÉVELOPPÉS

- ▶ Nadeau, M.-F., Massé, L., Normandeau, S. et Couture, C et Tremblay, J. . (2016). *Transférer les interventions efficaces auprès des élèves présentant des difficultés scolaires : deux démarches d'accompagnement éprouvées et réalisables*. Communication présentée au 3^e Symposium sur le transfert de connaissances en éducation du CTREQ, Québec, Québec, 19 avril.
- ▶ Gaudreau, N. et Nadeau, M.-F. (2015). Enseigner aux élèves présentant des difficultés comportementales : dispositifs pour favoriser le développement des compétences des enseignants. *La Nouvelle Revue de l'Adaptation et de la Scolarisation*, 72(4), 27-45.
- ▶ Massé, L., Couture, C., Levesque, V. et Bégin, J.-Y. (Sous presse). Analyse de l'implantation d'un programme d'accompagnement des enseignants pour favoriser l'inclusion des adolescents présentant des troubles de comportements. *Revue des sciences de l'éducation*.
- ▶ Nadeau, M.-F., Normandeau, S. et Massé, L. (2015). TDAH et interventions scolaires efficaces : fondements et principes d'un programme de consultation individuelle. *Revue de psychoéducation*, 44 (1), 1-23.
- ▶ Massé, L., Nadeau, M.-F., Couture, C., Verret, C. et Lanaris, C. (2015). Aider les enseignants dans l'inclusion scolaire des enfants et des adolescents avec un TDA/H. *La nouvelle revue de l'adaptation et de la scolarisation*, (68), 85-98.
- ▶ Couture, C. et Massé, L. (2014). ACE : A collaborative school consultation program for secondary school teachers.
- ▶ Massé, L., Couture, C., Levesque, V. et Bégin, J.-Y. (2013). Impact of a school consulting program aimed at helping teachers integrate students with behaviour disorders in secondary school: Actors' points of view. *Emotional and Behavioural Difficulties*. 19 (3), 327-343. doi:10.1080/13632752.2013.775719 Récupéré de : <http://www.tandfonline.com/doi/abs/10.1080/13632752.2013.775719>.
- ▶ Nadeau, M.-F., Normandeau, S. et Massé, L. (2012). Efficacité d'un programme de consultation pour les enseignants du primaire visant à favoriser l'inclusion scolaire des enfants ayant un TDAH. *Canadian Journal of Behavioural Science/Revue canadienne des sciences du comportement*. 44 (2), 146-157. doi:10.1037/a0024655